



*Click to add text*

# PLG – trajectbegeleiders dual POV

Sessie 1 – het intakegesprek bij de opstart dual

# Werken met Miro ...

The screenshot shows a Miro workspace titled 'Infosessies'. It contains several diagrams and notes:

- Calendar:** A calendar grid for the year 2021, with a note: "2. MAAT DICE JE NIU REEDS OM JE DUURLE TRAJECT TE STARTEN / HOOR TE BUREKEN IN SEPTEMBER".
- Hidden for now:** Two grey boxes with a closed eye icon and the text "Hidden for now".
- Diagram 1:** A flowchart titled "5 EEN WERKPLEKSPASPOORT OPMAKEN - VRAGEN VOORBEREIDEN" with various colored sticky notes.
- Diagram 2:** A diagram titled "6 EEN AFSTEMMINGSKADER ALS GESPREKSHULPMIDDEL" with a list of instructions and questions.
- Diagram 3:** A diagram titled "4 WERKEN MET EEN AFSTEMMINGSKADER" showing a grid of colored boxes.
- Diagram 4:** A diagram titled "3 SPREKEN OVER OPLEIDINGSPLAN MET ONS-ROELEN" with a table of data.
- Diagram 5:** A diagram titled "2 WAT IS HET NUT VAN DE PROBLEEM OPLOSSING IN DE CURSUS PLAN LAAT STRATEGIE?" with sticky notes.
- Diagram 6:** A diagram titled "1 WAT IS EEN OPLEIDINGSPLAN?" with sticky notes.
- Diagram 7:** A diagram titled "4. BEREIDENDE STELLINGEN VAN DITZELFDE WERKPLEKSHOPS - WAAR LIGT DOWN FOCUS?" with a grid of images and text.

The interface includes a top navigation bar with 'miro', 'Infosessies', and various icons. A left sidebar contains drawing tools. A bottom toolbar contains additional tools. A zoom level of 15% is shown in the bottom right corner.

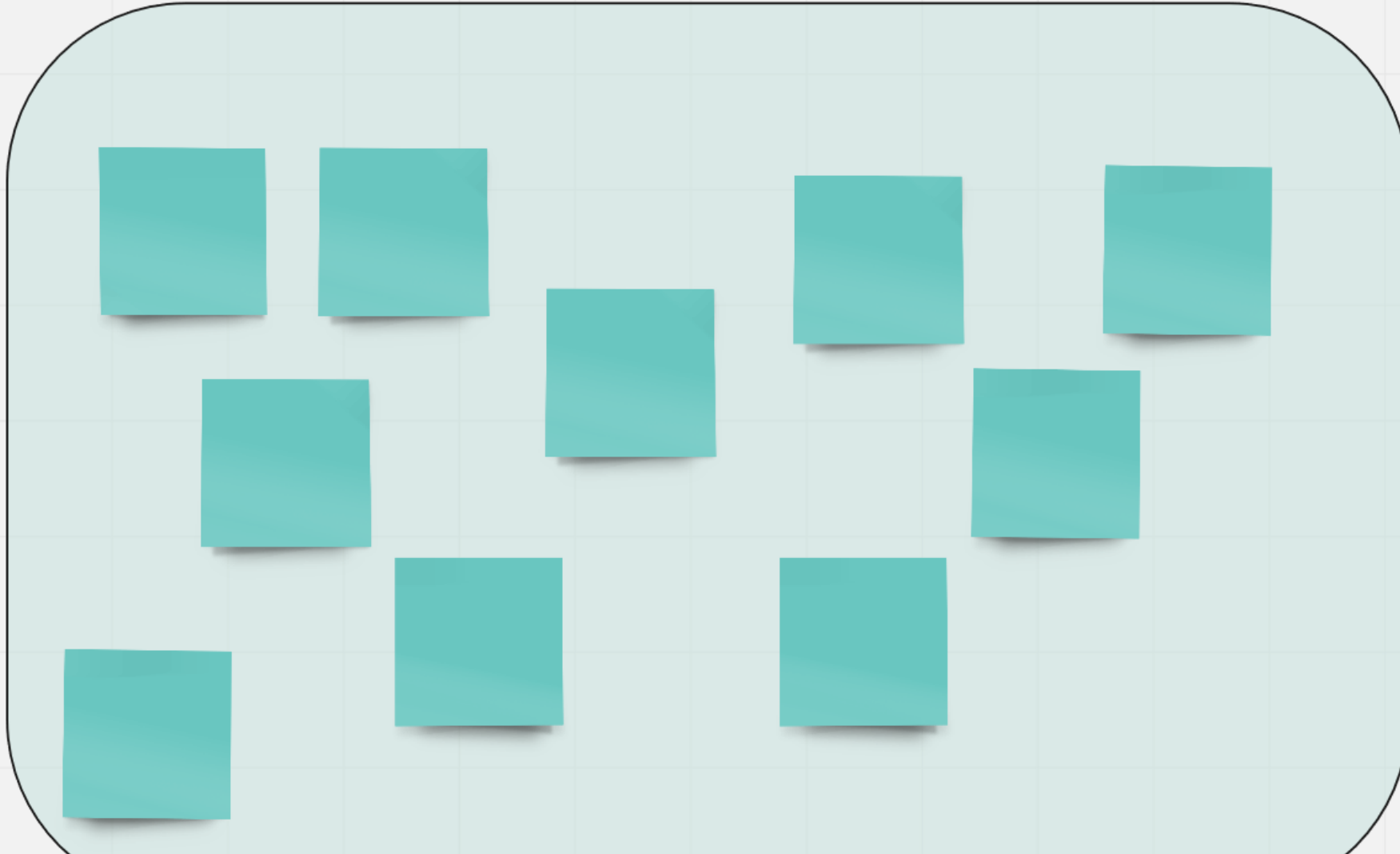


# Wat jullie willen weten ...

***Wat wil je weten van de werkplek vooraleer je de leerling daar laat starten?***

# 1

**WAT WIL JE WETEN VAN DE WERKPLEK VOORALEER JE DE LEERLING DAAR LAAT STARTEN?**





### Motivatie

- Vraag wat je wel leven
- doarvragen
- open communiceren
- \* Casus type evaluatie
- \* leerling 'leerkracht' maken
- \* heft truck
- \* focus +
- \* feedback
- \* uitlog over wat er gedaan wordt
- \* ABC
- \* 3' 10' 10'

### EVALUATIE

- AFSPRAKEN MET SCHOOL
- Belangrijk traject
- positie innemen in begeleiding
- 'verplaatsen' is illu
- intlog over wat / hoe / waarom
- OPSTART vanuit bedrijf

5 0 7  
+                  D10  
- intensiteit - omvang - samenv.

### VOOR SCHOOL

- \* opleidingsplan 17
- \* Screening vld leer
- \* opbreiding over de leerling
- \* Klassenraad
- \* aan/afwezigheiden
- \* Statuut (diakie/leer)
- \* hoeveel koste komt school
- (kost op de bal spelen)
- \* wie is wie?
- \* snuffelstage?
- \* theorie aanleren
- ↳ casus materiaal
- \* medisch onderzoek
- \* heft truck
- \* evaluatie? Hoe? Feet
- \* Remedie in liftuwing
- \* Agenda

### Motivatie

- \* vragen stellen
- \* leerkrachten
- ↳ verwachtingen juist stellen.
- 5' + → +1.
- School - werk loopt samen!
- leerkracht op de werkvloer
- menie in de klas?
- leerling laten uitloggen
- 5' 10' 10'

### Leerervagen

doorbreken negatieve att.

- \* comm. school - mentoren
- ↳ verwachtingen
- \* Food for thought
- ↳ bouwend.
- EB - FU - FF
- ↳ wat ik als mentor op dit gebied verwacht
- ↳ nulmetingen, punten
- ↳ concrete verbeteringsplanning
- ↳ betrekken van supervisor

### Vragen over school

- ⊕ Bonificatie? school & intake
- ⊕ screening van leerling
- \* heft truck-cent!
- ⊕ opleidingplan ONCREET.
- ⊕ talent leerling.
- ⊕ intake gesprek
- ⊕ voor opleiding.
- ⊕ inhoud school fees?
- ⊕ verwachtingen
- ↳ losse tijdstip?
- ⊕ visa bodie?
- ⊕ nu? charge?
- \* leerkracht vraag?
- ⊕ contacten met school.
- \* Bijvoorbeeld agenda
- \* wat voor gereedschap?

# Wat mentoren willen weten ...

***Wat wil je weten van de school vooraleer je opstart met de leerling?***

## Vragen van mentoren voor school

Welke basiskennis heeft de leerling?

Wat was het resultaat van de screening van de leerling? (Hoe is die?)

Hoeveel keer komt de school langs? Wanneer?

Wat is een opleidingsplan? Wat moet ik ermee?

Moet ik altijd al die 'lijntjes' overlopen?

Heeft die leerling een agenda?

Mag ik naar de klassenraad?

Wat doet die leerling op school?

Wat verwacht die leerling van mij?

Kan ik met de praktijkleerkracht ook praten?

Kent die school de visie van ons bedrijf?

Ik versta niet wat die lijntjes op dat plan te maken hebben met de dingen die ik doe met deze leerling... Is dat hetzelfde?

...

# Wat doe je nu reeds om te starten in september ...

## 2

### WAT DOE JE NU REEDS OM JE DUALE TRAJECT TE STARTEN / VOOR TE BEREIDEN IN SEPTEMBER

Januari	Februari	Maart	April	Mei	Juni
Juli Vakantie nemen	Augustus Vakantie nemen	September	Oktober	November	December



# Contact met de werkplek voor de leerling start

## ▶ *In welke werkplek komt de leerling terecht?*

→ Werkplek de juiste info geven over duaal leren

- **Brochure**

→ Opmaken van een 'paspoort' van de werkplek (tijdens bedrijfsbezoek, eerste infogesprek, ... )

- **Werkplekpaspoort**

## ▶ *Heeft de werkplek een juist beeld van 'een leerling' en het duaal traject?*

→ Aftoetsen in een gesprek wat de verwachtingen zijn

- **Afstemmingskader**

## ▶ *Wie zal wat doen?*

→ Afspreken waar de leerling wat leert

- **Opleidingsplan**

Wij doen ons best om de info op deze website up to date te houden. Indien u toch onjuiste of achterhaalde info zou opmerken, gelieve ons te contacteren via [duoplus@topuntgent.be](mailto:duoplus@topuntgent.be) en dan passen wij dit zo snel mogelijk aan

## INCLUSIEF DUO+ TOPunt

**Duaal leren** is een nieuwe vorm van leren die zich bij uitstek leent tot de optimalisering van **samenwerkingen** en **procesmatig** en **groeigericht** werken. Deze website vormt een aanzet om informatie, tools, methodieken, coaching, denkkaders aan te reiken die ingezet kunnen worden om samenwerking en **oriëntering** te **optimaliseren**.

De website is het resultaat van 3 jaar projectmatig werk en coaching door de medewerkers van DUOplus (TOPunt Gent) in scholen en bedrijven in Vlaanderen die opgestart zijn met een duaal leertraject.

Naast de voortdurende aandacht voor procesmatig en groeigericht (samen)werken, vertrekt de werking van de coaches vanuit een aantal belangrijke bouwstenen :



- **Ervaringsgerichte en actieve werkvormen.** Alle aangeboden oefeningen en activiteiten zijn bedoeld als een actieve werkvorm, waarin observatie van de jongere en ervaringsgericht leren centraal staat. Dit ligt in de lijn van de invulling van duaal leren als methodiek en onderwijsvorm waarin ook leren door ervaring centraal staat. We stellen de jongere met zijn kwaliteiten centraal in de eigen leerloopbaan



### Informereren

**Wat kies ik?**  
Om een weloverwogen keuze te kunnen maken voor duaal leren, is het belangrijk dat iedereen goed weet waarover het gaat en er voldoende informatie beschikbaar is. Klik hier voor meer info.

[Ik zoek praktische informatie](#)

[Ik zoek een school die een duale richting aanbiedt](#)

[Ik wil als leerkracht jongeren in mijn klas informeren](#)

[Ik wil als CLB-begeleider informatie geven](#)

[Ik heb een beperking en wil een duaal traject volgen](#)

### Oriënteren/Screenen

**Wat kan ik? Wat wil ik?**  
"Oriënteren en screenen" = nagaan in welke mate een leerling arbeidsbereid en arbeidsrijp is en hoe hij hierin nog kan groeien. Dit uit zich in een onderbouwd advies op de klassenraad. Klik hier voor algemene info.

[Ik wil mij als leerling voorbereiden op een duaal traject](#)

[Ik wil als begeleider een individuele jongere oriënteren naar een duaal traject](#)

[Ik wil als begeleider een \(klas\)groep oriënteren naar een duaal traject](#)

[Ik wil mij als school voorbereiden op een duaal traject](#)

[Ik wil mij als werkplek voorbereiden op een duaal traject](#)

[Screeningsmaterialen](#)

[Snuffelstage](#)

### Matchen

**Wat heb ik nodig?**  
Een passende match tussen het profiel van de leerling en dat van een werkplek is belangrijk voor een zo optimaal mogelijke samenwerking en een constructieve leerrelatie. Deze match kan ontstaan uit afstemming en duidelijke afspraken. Klik hier voor algemene info.

[Start een duaal traject](#)

[Starten in de aanloopfase](#)

[Ik kan in aanmerking komen voor extra hulp op school en op de werkplek](#)

### Begeleiden/Evalueren

**Hoe werken we samen?**  
Begeleiden = jongeren ondersteunen in hun leer-en ontwikkelingsproces.  
Evalueren = nagaan in welke mate competenties verworven zijn, bijgestuurd moeten worden, ...

[De leerkracht / trajectbegeleider begeleidt de leerling](#)

[De mentor begeleidt de leerling](#)

[Oplossingsgericht begeleiden en evalueren](#)

[Handelingsgericht werken](#)

[Train de trainer](#)

# Basisveronderstellingen

## 3 BASISVERONDERSTELLINGEN VAN DEZE WORKSHOPS - WAAR LIGT JOUW FOCUS?

**Basisveronderstellingen**

- ◆ Een (dual) leerproces doorloop je samen met alle betrokkenen




**Basisveronderstellingen**

- ◆ Een (dual) leerproces doorloop je samen met alle betrokkenen
- ◆ De leerling is eigenaar van zijn/haar leerproces



**Basisveronderstellingen**

- ◆ Een (dual) leerproces doorloop je samen met alle betrokkenen
- ◆ De leerling is eigenaar van zijn/haar leerproces
- ◆ Kleine inzichten en stappen werken het best



**Basisveronderstellingen**

- ◆ Een (dual) leerproces doorloop je samen met alle betrokkenen
- ◆ De leerling is eigenaar van zijn/haar leerproces
- ◆ Kleine inzichten en stappen werken het best
- ◆ Actief op zoek gaan naar wat werkt en wat motiveert

*It's good to know what doesn't work but it's really helpful to know what does*  
(Steve de Shazer)

**Basisveronderstellingen**

- ◆ Een (dual) leerproces doorloop je samen met alle betrokkenen
- ◆ De leerling is eigenaar van zijn/haar leerproces
- ◆ Kleine inzichten en stappen werken het best
- ◆ Actief op zoek gaan naar wat werkt en wat motiveert
- ◆ Advies heeft maar nut als het positief en groeigericht geformuleerd is
- ◆ Weerstand is toe te juichen
- ◆ Efficiënt contact is voorbereid, contexteigen en verloopt in stappen

**Basisveronderstellingen**

- ◆ Een (dual) leerproces doorloop je samen met alle betrokkenen
- ◆ De leerling is eigenaar van zijn/haar leerproces
- ◆ Kleine inzichten en stappen werken het best
- ◆ Actief op zoek gaan naar wat werkt en wat motiveert
- ◆ Advies heeft maar nut als het positief en groeigericht geformuleerd is



**Basisveronderstellingen**

- ◆ Een (dual) leerproces doorloop je samen met alle betrokkenen
- ◆ De leerling is eigenaar van zijn/haar leerproces
- ◆ Kleine inzichten en stappen werken het best
- ◆ Actief op zoek gaan naar wat werkt en wat motiveert
- ◆ Advies heeft maar nut als het positief en groeigericht geformuleerd is
- ◆ Weerstand is toe te juichen




# Contact met de werkplek voor de leerling start

## ▶ *In welke werkplek komt de leerling terecht?*

→ Werkplek de juiste info geven over duaal leren

- **Brochure**

→ Opmaken van een 'paspoort' van de werkplek (tijdens bedrijfsbezoek, eerste infogesprek, ... )

- **Werkplekpaspoort**

## ▶ *Heeft de werkplek een juist beeld van 'een leerling' en het duaal traject?*

→ Aftoetsen in een gesprek wat de verwachtingen zijn

- **Afstemmingskader**

## ▶ *Wie zal wat doen?*








→ Afspreken waar de leerling wat leert

- **Opleidingsplan**

# Uitgangspunten handelingsgericht werken

Uitgangspunten HandelingsGericht Werken - Noëlle Pameijer

- ▶ Doelgericht werken
- ▶ Wisselwerking en afstemming
- ▶ Onderwijsbehoeften staan centraal
- ▶ Leerkracht/mentor doet er toe!
- ▶ Positieve aspecten van groot belang
- ▶ Constructief samenwerken
- ▶ Systematisch en transparant

1	 <p><b>Doelgericht</b></p>	<p><i>WAAR willen we naar TOE met dit kind?</i></p> <ul style="list-style-type: none"> <li>• Wat willen we bereiken op korte en middellange termijn?</li> <li>• Welke info heb ik nodig, is nuttig om efficiënt te handelen i.f.v. het doel?</li> <li>• Gericht op beïnvloedbare factoren: concreet, haalbaar, evalueerbaar</li> <li>• van maximaal wenselijk naar minimaal noodzakelijk</li> <li>• Hulpmiddelen: Smart(i), Als ... dan – redenering, YES-adviezen!</li> </ul>
2	 <p><b>Afstemming &amp; wisselwerking</b></p>	<p><i>'Dit kind van deze ouders bij deze leerkracht in deze klas op deze school'</i></p> <p>Een kind ontwikkelt zich in een context en dus in interactie met zijn omgeving. Transactioneel referentiekader: kind en omgeving beïnvloeden elkaar voortdurend.</p> <ul style="list-style-type: none"> <li>→ Geen child-, parent- teacher-biaming, verschillen respecteren</li> <li>→ We hebben aandacht voor risico- en beschermende factoren op vlak van kind, OLS en thuissituatie</li> <li>→ Wat is veranderbaar bij deze kind, OLS en ouders?</li> <li>→ Dit vraagt afstemming: zoeken naar de match</li> </ul>
3	 <p><b>Onderwijsbehoeften</b></p>	<p><i>Wat heeft dit kind NODIG om de vooropgestelde doelen te bereiken?</i></p> <ul style="list-style-type: none"> <li>• instructie die ... opdrachten of taken die ...</li> <li>• leeractiviteiten of materialen die ...</li> <li>• een leeromgeving die ... feedback die ...</li> <li>• klasgenoten die ... een leerkracht die ... ouders die ...</li> <li>• hulp of ondersteuning bij ...</li> <li>• ...</li> </ul>
4	 <p><b>Leerkracht doet er toe!</b></p>	<p><i>Wat heeft de leerkracht nodig om de gewenste aanpak te bieden?</i></p> <ul style="list-style-type: none"> <li>• Kennis over... Vaardigheden om...</li> <li>• Ondersteuning bij... Extra materiaal voor...</li> <li>• Een collega die... Een directie die...</li> <li>• Een zorgcoördinator die ... CLB-medewerker die...</li> </ul> <p>Naast de ondersteuningsbehoeften van de leerkracht vergeten we ook niet de ondersteuningsbehoeften van de ouders.</p>
5	 <p><b>Positieve aspecten</b></p>	<p>Positieve aspecten zijn van groot belang</p> <ul style="list-style-type: none"> <li>- Bevorderen de sfeer, het contact en samenwerking</li> <li>- Verhogen gevoel van competentie en motivatie</li> <li>- Zorgen voor genuanceerde waarneming, "breedbeeld en perspectief"</li> </ul> <p>Zowel bij het kind, de leerkracht, de klasgroep, de school, de ouders, ...</p> <p>We gaan ze actief zoeken, ze benoemen, benutten in de aanpak en noteren.</p>
6	 <p><b>Constructieve samenwerking</b></p>	<p>Vanaf de aanmelding betrekken we alle partijen in een tweerichtingsverkeer: voor analyseren situatie + formuleren doelen + zoeken oplossingen</p> <ul style="list-style-type: none"> <li>• Praten met i.p.v. over ouders / tegen leerlingen</li> <li>• Duidelijkheid over en respect voor elkaars rol: <ul style="list-style-type: none"> <li>Leerkracht = onderwijsprofessional</li> <li>Ouders = ervaringsdeskundigen</li> </ul> </li> <li>• Benoemen dat een kind anders kan zijn op school dan thuis</li> <li>• Advies wordt niet opgelegd, maar voorgelegd</li> </ul>
7	 <p><b>Systematiek en transparantie</b></p>	<p>Systematiek, stap-voor-stap-werkwijze,</p> <ul style="list-style-type: none"> <li>• voorkomt misverstanden of dingen over het hoofd zien</li> <li>• geeft houvast, richtlijn (geen keurslijf)</li> <li>• geeft duidelijkheid: wie doet wat waarom waar hoe en wanneer</li> <li>• geeft inzicht hoe je tot besluit komt</li> </ul> <p>Transparantie: we zeggen wat we doen en waarom en we doen wat we zeggen</p> <p>KVS, formulieren, checklists, ... als hulpmiddelen: leidraad &amp; geheugensteun</p>

## Toenemend belang van de rol van de mentor

### STAGE

School leert competenties aan en leerling oefent ze in op de werkplek = leren en oefenen

Kortere periode

School evalueert op het einde

Geen certificaten of studiebewijs

Geen vergoeding

### DEELTIJDS

School leert competenties aan en leerling voert ze uit de werkplek = leren en werken

1 of meerdere jaren

School evalueert om de drie maand

(Deel)certificaten kunnen leiden tot een diploma

Vergoeding volgens contract

### DUAAL

School leert competenties aan en mentor leert competenties aan = **leren en leren**

1 of meerdere jaren

**School en mentor evalueren** vaker

(Deel)certificaten kunnen leiden tot een diploma

Vergoeding volgens contract

# Een infobrochure

De werkplek een juist beeld geven over duaal leren



Ik denk dat ze niet echt geïnteresseerd zijn ...



# 4

## WERKEN MET EEN INFOBROCHURE

OP WELKE MANIER MAAK JE JEZELF NU BEKEND ALS SCHOOL BIJ BEDRIJVEN? WAT WERKT?



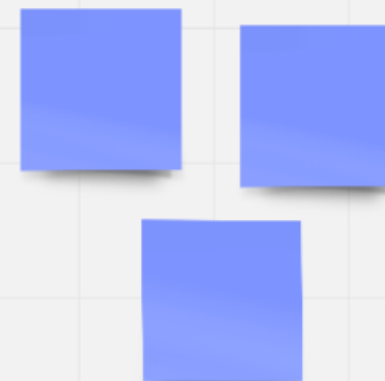
WELKE VISIE OP DUAAL NEEM JE HIER IN OP?



WELKE INFO ZOU JE WEL/NIET/ANDERS OPNEMEN IN EEN INFOBROCHURE?



HOE STEL JE JE ALS SCHOOL VOOR?



### OPLEIDING LOGISTIEK DUAAL

INFOBROCHURE SCHOOLJAAR 2019-2020

DUaal LEEREN

"Onderwijs en bedrijfsleven slaan de handen in elkaar voor de leerweg van de toekomst"



WANNEER KAN JE DEZE INFOBROCHURE NOG INZETTEN? WAAROM?



# Een werkplekpaspoort

Goed weten wat je wil bevragen als je in contact komt met de werkplek.

# Het moet 'nen goeien zijn' ....

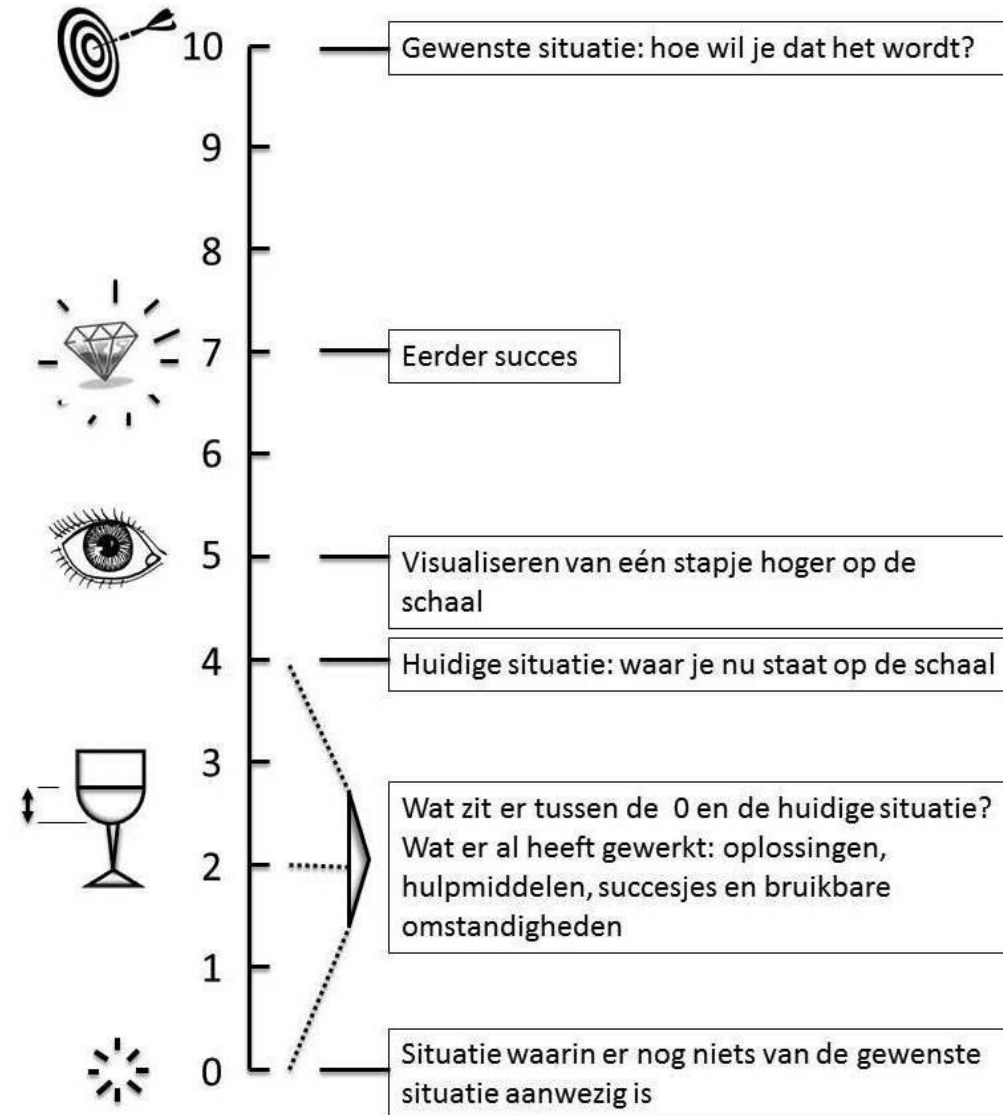
*En wat is dat dan 'nen goeien'? Hoe was jij op die leeftijd?*

*Heb je ooit al eens 'nen vree goeien gehad' ?*

*Wat zou helpen om er dan mee aan de slag te gaan?  
En wat als het 'genen goeien is'?*

*Wat heb je dan gedaan om er mee samen te werken?*

*Heb je ooit al eens 'genen goeie' gehad?*





I can't do this...*yet.*  
This doesn't work...*yet.*  
I don't know...*yet.*  
It doesn't make sense...*yet.*  
I don't get it...*yet.*  
I'm not good at this...*yet.*

# BEGELEID NAAR EEN GROEI MINDSET

5 vragen die leiden naar een groeimindset

Wat heb je geleerd van je prestaties vandaag?

Welke stappen heb je gezet die tot succes leiden?

Welke andere strategieën zou je in kunnen zetten?

Hoe lukte het je om bij tegenslag door te zetten?

Wat zou je kunnen leren van anderen vandaag?

5 feedback tips voor een groeimindset

Ik waardeer je om de inzet die je vandaag liet zien

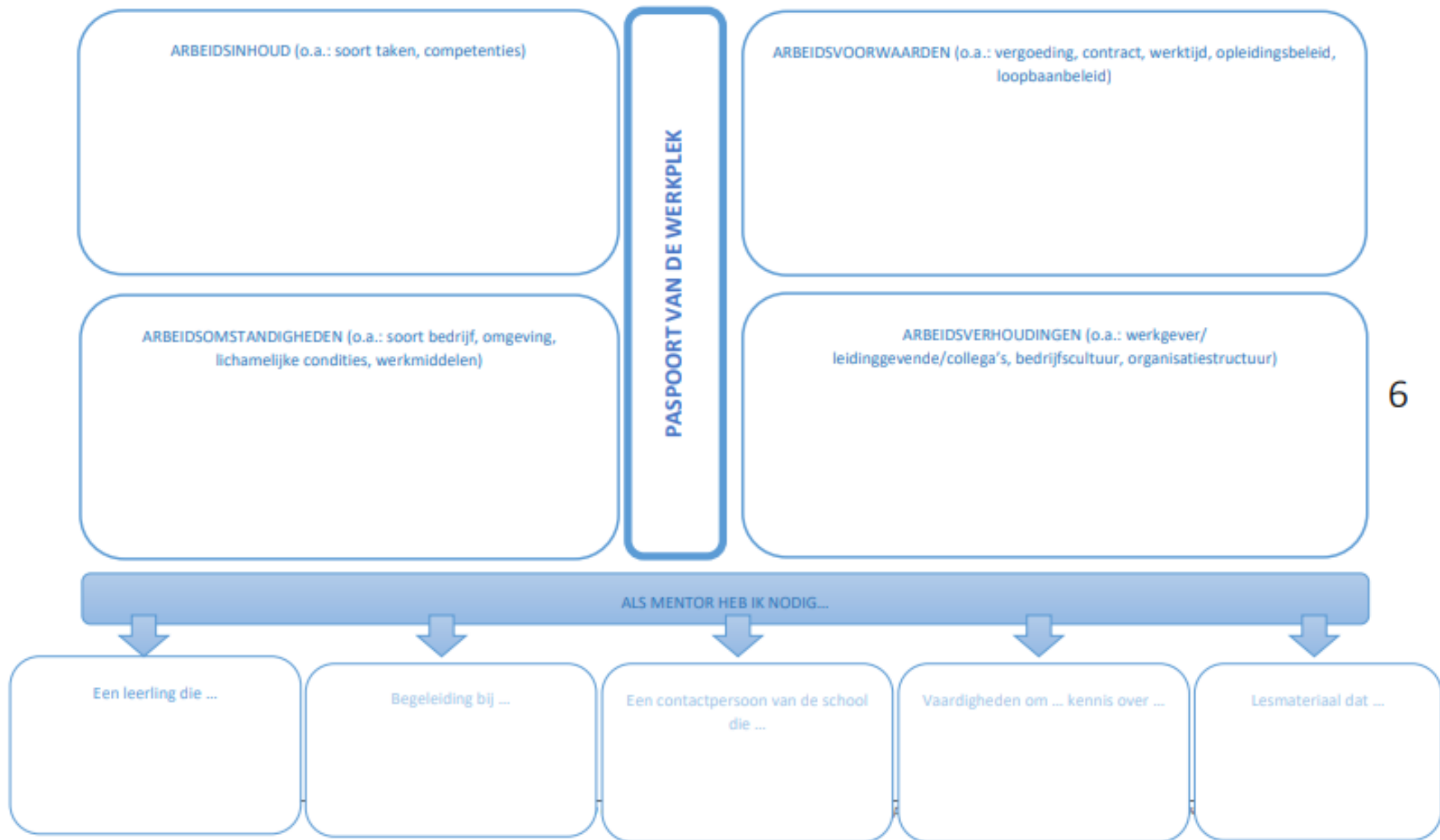
Het is een uitdaging, maar ik geloof dat je het kunt leren

Je bent er nog niet, maar dat komt wel als je blijft leren

Het kost tijd om te verbeteren en ik zie je vooruitgang

Het is oké om risico's te nemen. Dat is hoe we leren





6



### ARBEIDSINHOUD (o.a.: soort taken, competenties)

- 07.00u -14 uur / Pauze 11.30 uur (ploegensysteem – vroeg jaar 1)
- Inventariseren, picking, ontvangst en controle goederen, controle leveringen, opvolgdocumenten, opslag, verzending transportklaar maken, voorraadbeheer, ... (opdeling in opleidingsplan)
- Intern transport : reachtruck (2<sup>e</sup> opleidingsjaar)  
Geen technische voorkennis vereist (makkelijke instap)
- Wel attitude: stipt en aanwezig, redelijk snel zelfstandig kn werken

vragen naar vorige ervaringen met leerjongeren (al dan niet succesverhaal en waarom?)

### ARBEIDSOMSTANDIGHEDEN (o.a.: soort bedrijf, omgeving, lichamelijke condities, werkmiddelen)

- Strenge veiligheidsprocedures absoluut te volgen
- Groot bedrijf, indrukwekkende ontvangst
- Meerdere filialen maar werken op 1 locatie
- Wisselende collega's (niet allen op de hoogte enkel mentor-Bram en hij licht andere begeleiders in)
- Veel verplaatsing in bedrijf (met transpallet) en zwaar fysiek werk (paletten, heffen, tillen, ...) tijdsdruk bij laden en lossen vrachtwagen
- Gebruik van scanners, interne transportmiddelen,

## PASPOORT VAN DE WERKPLEK

### ARBEIDSVOORWAARDEN (o.a.: vergoeding, contract, werktijd, opleidingsbeleid, loopbaanbeleid)

- OAO – vaste verloning volgens gewerkte dagen
- 20 uur op de werkplek op ... (zie contract)
- Betrokkenen bij het traject : Bram als mentor, Nancy/Silke HR
- Directe collega = wisselt
- Mentor volgde opleiding = ja (vragen naar ervaring begeleiding)
- Onthaal door Nancy, Bram
- Evaluatie door Bram (volgt op), aanleren bij andere collega's
- tussentijds feedback door Bram
- vakantiejob mogelijk en vast werk mogelijk bij positieve evaluatie

### ARBEIDSVERHOUDINGEN (o.a.: werkgever/leidinggevende/collega's, bedrijfscultuur, organisatiestructuur)

- Veel werknemers, gezamenlijke pauze (introductie door Bram)
- Informele cultuur op de werkvloer - HR Nancy en Silke ondersteunt mentor
- Aanspreekpunt voor de jongere = Bram
- Rookpauze om ... GSM in kastje
- Mentor is gemotiveerd, is nieuwe werknemers gewoon, krijgt tijd
- Mentor krijgt per week voldoende tijd om specifiek opleiding te geven / leerling krijgt tijd om agenda in te vullen, oefeningen te maken, lokaal beschikbaar

### ALS MENTOR HEB IK NODIG...

#### Een leerling die ...

Redelijk snel zelfstandig kan werken – durft vragen stellen – initiatief nemen – aanwezig is

#### Begeleiding bij ...

Evalueren van competenties, evaluatiegesprekken voeren (dat is nieuw), concrete hulpmiddelen om kn vragen te doen stellen

#### Een contactpersoon van de school die ...

De link legt ts activiteiten in het bedrijf en competenties in opleidingsplan (leerfiches)  
Bereikbaar is op werkuren mentor

#### Vaardigheden om ... kennis over ...

Feedback geven en oplossingsgericht coachen (meer uit een antwoord kn krijgen)

#### Lesmateriaal dat ...

- stappenplan : planmatig een opdracht aanpakt
- opdrachten op de werkvloer linkt aan competenties
- handig (clipboard) om de kn zelf mee te doen werken

# 5 EEN WERKPLEKPASPOORT OPMAKEN - VRAGEN VOORBEREIDEN



Voorbeeldvragen  
theoretisch/hypothetisch

Wat wordt u als leerling te maken te maken bij het bezoeken van een werkkleefpaspoort?

Hoeveel leerlingen of medewerkers moet de jongere minimaal hebben om te kunnen starten en de jongere te begeleiden? (Bepaal het aantal leerlingen dat moet worden begeleid op de werkkleefpaspoort. Het aantal leerlingen dat moet worden begeleid op de werkkleefpaspoort.)

Wat is de maximale leeftijd die een leerling kan hebben bij het bezoeken van een werkkleefpaspoort? (Bepaal de maximale leeftijd die een leerling kan hebben bij het bezoeken van een werkkleefpaspoort.)

Wat is de maximale leeftijd die een leerling kan hebben bij het bezoeken van een werkkleefpaspoort? (Bepaal de maximale leeftijd die een leerling kan hebben bij het bezoeken van een werkkleefpaspoort.)

Voorbeeldvragen

Wat kunnen leerlingen hier vooral doen/maken? (= welk soort taken zijn er, zijn er ook taken die niet in het opleidingsplan voorkomen maar misschien moeten gedaan worden...)

Hoe ziet een werkdag (of werkweek) er uit bij jullie? (wanneer starten, wanneer eindigen, wanneer pauze?)

Welke taken kan en mag de jongere hier doen? (opleidingsplan overlopen)

Voorbeeldvragen

Bent u bekend met de CAO - SAO contracten? Voor hoeveel uren wenst u de jongere te werk te stellen? Bent u bekend met de maximum kinderbijslaggrens voor jongeren? Zijn er bepaalde extra legale voordelen die u ook voorzieft voor een duaal lerende jongere? Indien de jongere zou doorstromen naar een vast contract na zijn studies, welke verloning krijgt deze dan? Bent u bekend met de ondersteuning geboden door DWSE (website en helpdesk)?

Deuren zijn altijd open voor een van de twee deuren die zijn toegelaten tot de werkkleefpaspoort. Het is belangrijk dat de jongere hieraan kennis maakt. Het is belangrijk dat de jongere hieraan kennis maakt. Het is belangrijk dat de jongere hieraan kennis maakt.

Wat zijn de vragen die u wilt stellen over de werkkleefpaspoort? (Bepaal de vragen die u wilt stellen over de werkkleefpaspoort.)

Hoeveel leerlingen of medewerkers moet de jongere minimaal hebben om te kunnen starten en de jongere te begeleiden? (Bepaal het aantal leerlingen dat moet worden begeleid op de werkkleefpaspoort. Het aantal leerlingen dat moet worden begeleid op de werkkleefpaspoort.)

Wat is de maximale leeftijd die een leerling kan hebben bij het bezoeken van een werkkleefpaspoort? (Bepaal de maximale leeftijd die een leerling kan hebben bij het bezoeken van een werkkleefpaspoort.)

Voorbeeldvragen  
gedragsgericht/  
ervaringsgericht

Hoeveel leerlingen of medewerkers moet de jongere minimaal hebben om te kunnen starten en de jongere te begeleiden? (Bepaal het aantal leerlingen dat moet worden begeleid op de werkkleefpaspoort. Het aantal leerlingen dat moet worden begeleid op de werkkleefpaspoort.)

Wat is de maximale leeftijd die een leerling kan hebben bij het bezoeken van een werkkleefpaspoort? (Bepaal de maximale leeftijd die een leerling kan hebben bij het bezoeken van een werkkleefpaspoort.)

Wordt er in de werkloids met aordoppen gewerkt? Is dit verplicht binnen het bedrijf of een mogelijkheid?

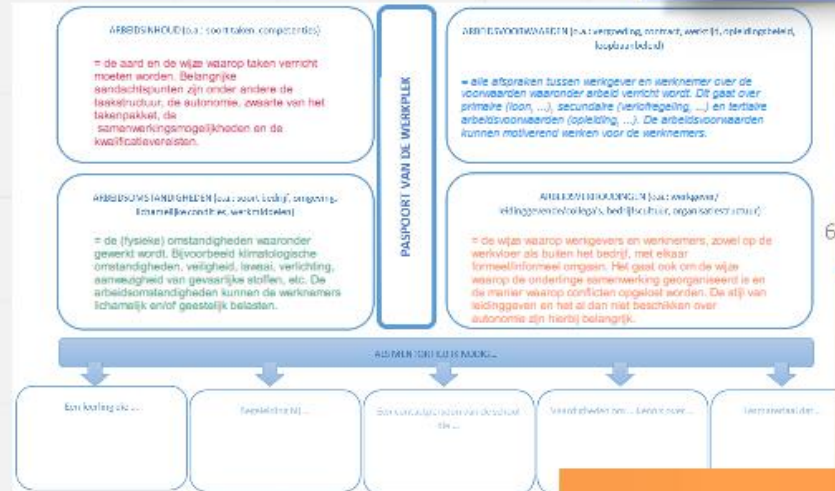
Welke werkmiddelen of gereedschappen gebruiken jullie juist? Moet de leerling al deze werkmiddelen reeds kennen? Wie kan hem hierbij helpen, wegwijsp maken?

Voorbeeldvragen

Hoeveel werknemers zijn er in totaal? Uit hoeveel personen bestaat het team waarin de jongere terecht zal komen? Moet het bedrijf meerdere filialen? Moet er gewerkt worden op verschillende locaties? Zijn er nog veel andere teamleden aanwezig op de werkkleefpaspoort? Zijn zij op de hoogte van wat duaal leren inhoudt en op welke manier ze de jongere kunnen begeleiden? Wat is volgens u het verschil tussen een stagiair, een jongere uit de leerlijn en een duaal leerjongere?

Wordt er met radio aan gewerkt? Is er veel lawaai van machines? Wat is de temperatuur in de werkloids? Moet de jongere zich veel verplaatsen? Hoe? Ligger de werkplaatsen ver uit elkaar?

Dienen hier zware lasten getild te worden? Hoeveel kilo is het maximum? Is het vooral staand of zittend werk? Zijn er specifieke richtlijnen rond ergonomie waar jullie de aandacht op vestigen?



6

Worden de leerlingen hier kort gevolgd of krijgen ze veel vrijheid? Kan je concreet maken wat die opvolging of vrijheid dan betekent? Is er constante aanwezigheid van de leidinggevende of niet?

Op welke manier wordt de leerling aangestuurd? Door wie wordt de leerling aangestuurd? Hoe wordt er met elkaar omgegaan? Hoe is de sfeer hier onderling? Is het een redelijk stabiel team of wisselt dit vaak? Heeft iedereen hier zowat zijn eigen taak/verantwoordelijkheid of wordt er vooral samen gewerkt? Hoe dient de leerling de directeur, ploegbaas, collega's, ... aan te spreken?

Zijn er bepaalde waarden en normen die voor het bedrijf belangrijk zijn? Hoe wordt dit duidelijk?

Wordt er bijvoorbeeld verwacht dat iedereen samen luncht? Zijn er extra activiteiten met het personeel (personeelsuitstap, quiz, ...)? Kan/mag een jongere hier aan deelnemen?

Voorbeeldvragen

Hebben jullie een organogram? Met welke vragen kan de leerling waar terecht? Kan een leerling de verschillende afdelingen leren kennen? Hoe? Dient er een bepaalde hiërarchie gevolgd te worden binnen het bedrijf? Kan een werknemer bepaalde beslissingen zelf nemen of dienen deze eerst afgestemd te worden? Op welke manier worden conflicten opgelost binnen het bedrijf?

**Oefening 5 : een werkklefpaspoort opmaken**

- Op welke manier bereid je nu een bezoek aan het bedrijf voor? Waarom doe je het op deze manier? Wat wil je te weten komen? Waarom?

- Doorloop de vragen in de handleiding en duid de vragen aan waar je zelf mee aan de slag zou gaan tijdens



# Probeer zelf

Het werkplekpaspoort

- Op welke manier bereid je nu een bezoek aan het bedrijf voor? Waarom doe je het op deze manier? Wat wil je te weten komen? Waarom?
- Doorloop de vragen in de handleiding en duid de vragen aan waar je zelf mee aan de slag zou gaan tijdens een rondleiding doorheen je bedrijf? Welke (on)rechtstreekse info geeft je dit?
- Waarom kies je deze vragen er uit? Waarom andere niet?



# Contact met de werkplek voor de leerling start

▶ ***In welke werkplek komt de leerling terecht?***

→ Werkplek de juiste info geven over duaal leren

- **Brochure**

→ Opmaken van een ‘paspoort’ van de werkplek (tijdens bedrijfsbezoek, eerste infogesprek, ... )

- **Werkplekpaspoort**

▶ ***Heeft de werkplek een juist beeld van ‘een leerling’ en het duaal traject?***

→ Aftoetsen in een gesprek wat de verwachtingen zijn

- **Afstemmingskader**

▶ ***Wie zal wat doen?***

→ Afspreken waar de leerling wat leert

- **Opleidingsplan**

# Een afstemmingskader

Anticipeer in je vragen op veelvoorkomende misvattingen of onduidelijkheden

Bepaal je 'startkader' – waar wijk je niet van af?

**Verwachtingen kunnen  
inspireren én frustreren.  
Als ze niet aansluiten bij wat je  
wil en kan, werken ze averechts.**

**OM  
DENKEN**

# Samenwerking school en onderneming

Wat is er voor jou belangrijk in een samenwerking met anderen? Welke zaken faciliteren een vlotte samenwerking? Denk aan samenwerkingen met stageplekken, externe organisaties, collega's.

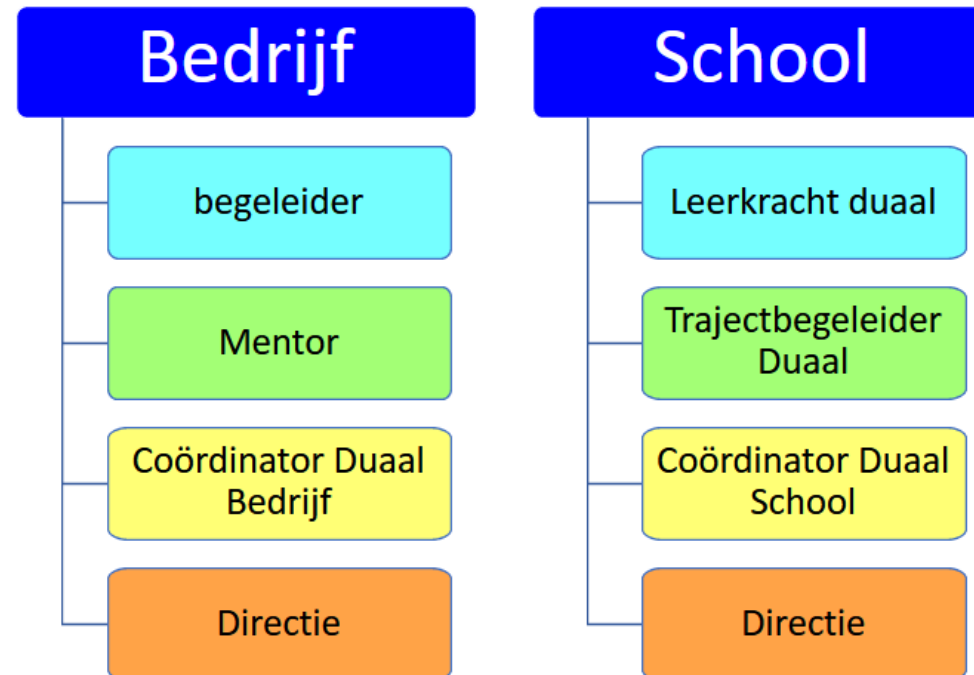
## Aandachtspunten in samenwerking

Mentimeter

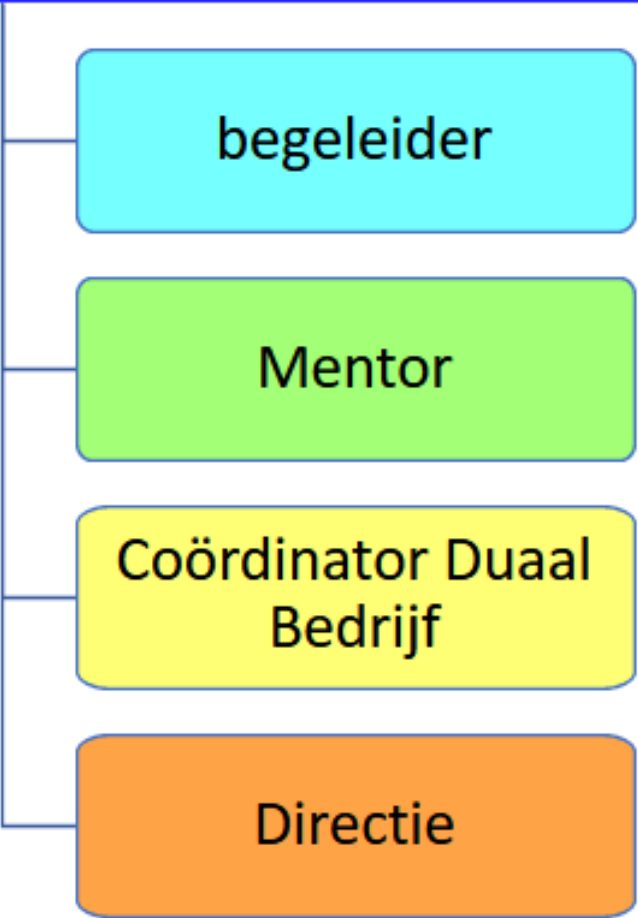
- 1st Duidelijke rolverdeling
- 2nd Duidelijke verwachtingen per rol
- 3rd Open communicatie
- 4th Vertrouwen

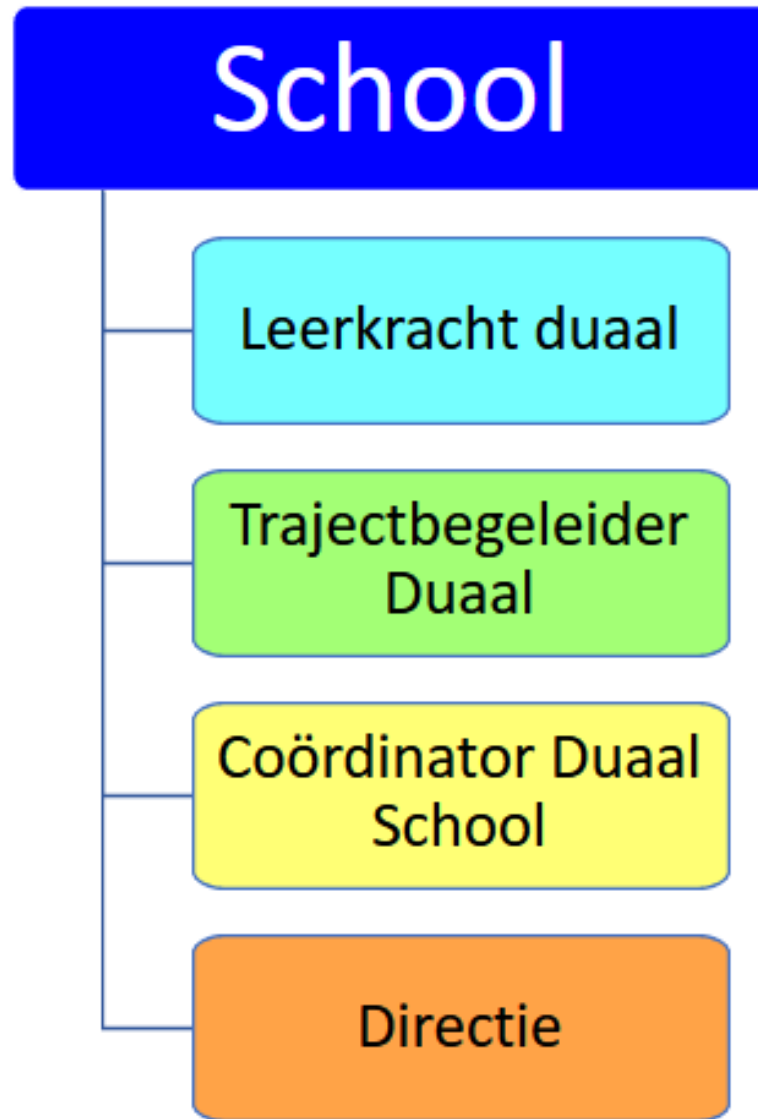
# Samenwerking school en onderneming

## Verschillende rollen



# Bedrijf









Wie doet volgens jullie wat in een duaal traject? En waar zit ruis op de communicatie? Waar moet je het met elkaar zeker over hebben in een intakegesprek?

1. Bepaal wie welke **rol** heeft binnen je bedrijf/school. (niet alles hoeft ingevuld, soms hebben mensen meerdere rollen...)
2. Plaats als bedrijf/school **kruisjes** bij de taken die uitgevoerd dienen te worden. Wie doet volgens jou wat?
3. Waar zit **ruis** op de communicatie, waar hebben jullie ongelijke verwachtingen, wat dient besproken te worden...

									
PRAKTIJKLEERKRACHT	TRAJECTBEGELEIDER	COÖRDINATOR DUAAL SCHOOL	DIRECTIE SCHOOL	BEGELEIDER	MENTOR	COÖRDINATOR DUAAL BEDRIJF	DIRECTIE BEDRIJF	SECTOR	ANDERE

Informereren over en oriënteren naar duaal leren: iedereen weet wat het traject inhoudt.									
Ouders informeren over het duaal traject									
Leerlingen informeren over het duaal traject									
Leerkrachten informeren over het duaal traject									
Mentoren informeren over het duaal traject									
Werkcollega's informeren over het duaal traject.									
Opmaken van een <b>werkpostfiche</b> (risico analyse op de werkplek)									
Welke mogelijke samenwerkingen zie je op dit vlak tussen school en bedrijf? Hoe kunnen school en bedrijf elkaar versterken in deze taken?									

Tool ontwikkeld om samenwerking te faciliteren en wederzijdse verwachtingen in kader te brengen

## 5 thema's:

- Informeren over en oriënteren naar duaal  
Iedereen weet wat het traject inhoudt
- Screenen  
Met welke jongere starten jullie een duaal traject?
- Matchen  
Een jongere start op een werkplek
- Begeleiden  
Begeleiden van de leerling
- Evalueren  
Evalueren van het leertraject van de jongere

# Voorbeeld

Systematiek en  
transparantie



Leerkracht doet er  
toe! Ouders ook!



Afstemming &  
wisselwerking



	DACHSER Intelligent Logistics		SFTL FSTL	
Medisch onderzoek van de jongere		XX		
De jongere doen groeien in generieke competenties	X	XX		X X
De vooruitgang in de leerdoelen opvolgen	X	X X	X	X X
Leerproblemen detecteren		XX		X X
Theorie aanleren				X X
Administratieve verplichtingen omtrent de lesorganisatie nakomen (aanwezigheidslijst, attesten, aanvragen)				X X
Weten waarvoor en wanneer een jongere mag of moet doorverwezen worden naar het CLB (Centrum voor Leerlingen Begeleiding), de leercoach (remediëring van cursisten), de trajectbegeleider.				X X
Verschillende soorten van leeractiviteiten zoeken en inplannen		X		X X
Opdrachten voorbereiden waarin de jongere het geleerde meteen kan toepassen, uitproberen, in de vingers krijgen		X		X X
Aan de jongere de nodige hulp, gereedschappen, grondstoffen, werk- en veiligheidskleding ter beschikking stellen		XX	XX	

Indicatieve lijst van verantwoordelijkheden in een duaal traject opgemaakt aan de hand van de RACI matrix van Agoria en de competentiepro...

## 6 EEN AFSTEMMINGSKADER ALS GESPREKSHULPMIDDEL

*Instructie een afstemmingskader als hulpmiddel:*

*In vier groepen het afstemmingskader verkennen en invullen aan de hand van de onderstaande vragen. De helft van de deelnemers vanuit het standpunt van de school. De andere deelnemers vanuit het standpunt van het bedrijf. Bepaal zelf welke deelnemers welke rol opnemen, zorg voor een gelijke verdeling. Vergeet ook niet out of the box te denken en bekijken welke andere partners zaken kunnen opnemen.*

*Na 10 min plenaire terugkoppeling in groep.*

*Wie doet volgens jullie wat in een duaal traject? En waar zit ruis op de communicatie? Waar moet je het met elkaar zeker over hebben in een intakegesprek?*

- 1. Bepaal wie welke rol heeft binnen je bedrijf/school. (niet alles hoeft ingevuld, soms hebben mensen meerdere rollen...)*
- 2. Plaats als bedrijf/school kruisjes bij de taken die uitgevoerd dienen te worden. Wie doet volgens jou wat?*
- 3. Waar zit ruis op de communicatie, waar hebben jullie ongelijke verwachtingen, wat dient besproken te worden...*

## *Plenaire terugkoppeling oefening*

- *Wat zijn de algemene ervaringen en indrukken*
- *Hoe voelt het om te werken met een dergelijk kader*
- *Zien jullie hier mogelijke voordelen of werkpunten?*

# Waarom zou je hier op inzetten?

## U1. Afstemming van het aanbod op het gevalideerd doelenkader

BENEDEN DE VERWACHTING	BENADERT DE VERWACHTING	VOLGENS DE VERWACHTING
<p>Het aanbod is onvoldoende afgestemd op het gevalideerd doelenkader. <b>De school en de werkplek stemmen niet of nauwelijks af over wie welke doelen aanbiedt.</b> De leerlingen krijgen weinig of geen informatie over het traject of het begeleidingsaanbod.</p>	<p>Het aanbod spoort gedeeltelijk met het gevalideerd doelenkader. De volledigheid, het evenwicht van het aanbod en de afstemming op het verwachte beheersingsniveau zijn nog werkpunten. <b>De school en de werkplek stemmen in beperkte mate af over wie welke doelen aanbiedt.</b> De leerlingen krijgen in beperkte mate informatie over het traject en het begeleidingsaanbod.</p>	<p>Het aanbod spoort met het gevalideerd doelenkader en is nagenoeg volledig. Het aanbod is evenwichtig en afgestemd op het verwachte beheersingsniveau. <b>De school en de werkplek stemmen voldoende af over wie welke doelen aanbiedt.</b> De leerlingen krijgen duidelijke informatie over het traject en het begeleidingsaanbod.</p>

# Waarom zou je hier op inzetten?

## U5. Feedback

BENEDEN DE VERWACHTING	BENADERT DE VERWACHTING	VOLGENS DE VERWACHTING
<p>Het schoolteam/het <b>opleidingsteam</b> geeft zelden feedback die ontwikkelingsgericht, duidelijk, gedoseerd en motiverend is, die aansluit bij de <b>leerervaringen</b> van de leerlingen, en die plaatsvindt in een klimaat van veiligheid en vertrouwen.</p>	<p>Het schoolteam/het <b>opleidingsteam</b> geeft af en toe productgerichte feedback, die duidelijk, constructief, gedoseerd en motiverend is en die past binnen een klimaat van veiligheid en vertrouwen. Het laat kansen liggen om de feedback ontwikkelingsgericht te formuleren en systematisch in te bedden in het onderwijsleerproces.</p>	<p>Het schoolteam/het <b>opleidingsteam</b> geeft geregeld ontwikkelingsgerichte feedback, waarbij het vertrekt vanuit de doelen en de leerervaringen van de leerlingen. De feedback is zowel op het product als op het proces gericht. De feedback is veelal duidelijk, constructief en gedoseerd en vindt plaats in een klimaat van veiligheid en vertrouwen.</p>

# Waarom zou je hier op inzetten?

## U6. Leerlingenevaluatie

BENEDEN DE VERWACHTING	BENADERT DE VERWACHTING	VOLGENS DE VERWACHTING
<p>De evaluatie is onvoldoende representatief voor het gevalideerd doelenkader. De evaluatie is onvoldoende transparant, onvoldoende afgestemd op de doelgroep en nauwelijks geïntegreerd in het onderwijsleerproces. <b>De school en de werkplek stemmen niet of nauwelijks af over de evaluatie en de rapportering van het individueel leertraject.</b></p>	<p>De evaluatie is beperkt representatief voor het gevalideerd doelenkader en voor het aanbod. Het schoolteam/<b>het opleidingsteam</b> laat nog kansen liggen om te komen tot een transparante, betrouwbare en brede evaluatie, die is afgestemd op de doelgroep. <b>De school en de werkplek stemmen in beperkte mate af over de evaluatie en de rapportering van het individueel leertraject.</b></p>	<p>De evaluatie is representatief voor het gevalideerd doelenkader en voor het aanbod. De evaluatie is transparant, betrouwbaar, breed, afgestemd op de doelgroep en geïntegreerd in het onderwijsleerproces. <b>De school en de werkplek stemmen doelgericht af over de evaluatie en de rapportering van het individueel leertraject.</b></p>



# Contact met de werkplek voor de leerling start

▶ ***In welke werkplek komt de leerling terecht?***

→ Werkplek de juiste info geven over duaal leren

- **Brochure**

→ Opmaken van een ‘paspoort’ van de werkplek (tijdens bedrijfsbezoek, eerste infogesprek, ... )

- **Werkplekpaspoort**

▶ ***Heeft de werkplek een juist beeld van ‘een leerling’ en het duaal traject?***

→ Aftoetsen in een gesprek wat de verwachtingen zijn

- **Afstemmingskader**

▶ ***Wie zal wat doen?***

→ Afspreken waar de leerling wat leert

- **Opleidingsplan**

# Het opleidingsplan

In kaart brengen wat je als school zelf kan aanbieden en wat op de werkplek aangeboden wordt ...

# Het opleidingsplan

- Met welke woorden kan je een opleidingsplan beschrijven?
- Aan welke criteria moet een opleidingsplan voldoen?
- Wat moet een opleidingsplan zijn?



# What's in a name?

SO/2019/01

Omzendbrief duaal leren en de aanloopfase



## “ Opleidingsplan en begeleiding leerlingen.

Voor elke leerling wordt – op basis van het **standaardtraject**, de **specifieke noden van de leerling** en de **context van de werkplek** – een **individueel** opleidingsplan uitgewerkt door de trajectbegeleider, in overleg met de leerling en de onderneming.


In het opleidingsplan is het individuele leertraject van de leerling opgenomen, inclusief de **afstemming** van het leerprogramma tussen de aanbieder en de werkplek van de leerling. Ook als een leerling **extra ondersteuning** nodig heeft, moet dit geduid worden in het opleidingsplan. Het opleidingsplan wordt ook als **bijlage** toegevoegd aan de overeenkomst.

Voor leerlingen uit het BuSO wordt het opleidingsplan opgenomen in het handelingsplan.

”

# Voorbeeld opleidingsplan – *technische competenties*

ruimte toevoegen

OPLEIDINGSPLAN LOGISTIEK DUAAL - Cluster magazijnwerk						
 Sociaal Fonds Transport en Logistiek Sociaal voordelig voor arbeiders en werkgevers	Waar leert de leerling dit aan,			Hoe leert de leerling dit aan? Bij wie? Aan de hand van wat?		Wanneer leert de leerling dit aan? Planning?
	school	werk	OC	op school ( HB, cursus, GIP, project. ... )	vakoverschrijdende mogelijkheden	op werk (welke opdracht, leeractiviteit...)
<b>De leerling ontvangt goederen en producten en controleert de levering (bestemming, conditionering, aantal) in functie van magazijnwerk</b>						
<b>Benodigde theoretische kennis om goederen te kunnen ontvangen en de levering te controleren en te picken volgens de instructies van de ordervoorbereiding</b>						
De leerling kent verschillende technieken om de goederen te lossen (afhankelijk van het type goederen, het te lossen transportmiddel, de losplaats waar de goederen moeten komen)						
<b>De leerling pickt volgens de instructies van de ordervoorbereiding en stelt pakketten, partijen, ... samen</b>						
De leerling gebruikt leestoestellen voor codes (scanner, flasher, ...)						
De leerling gebruikt interne transportmiddelen waarop de bediener niet zit of staat tijdens de verplaatsing (transpallet, steekwagentje, meeloopstapelaar, ...)						
De leerling leest locatiecodes						
De leerling leest codes en symbolen						
<b>Benodigde theoretische kennis om goederen te kunnen picken volgens de instructies van de ordervoorbereiding</b>						
De leerling kent de voorschriften en procedures voor de voorbereiding van bestellingen						
<b>De leerling vult opvolgdocumenten van orders in en maakt een lijst van de beschadigde producten en van defect materiaal op</b>						
De leerling leest gegevens en registreert ze						
De leerling registreert de ontvangen goederen						
De leerling gebruikt software						
De leerling wisselt informatie uit met interne en extern						





# Voorbeeld opleidingsplan *softskills*

 <b>Sociaal Fonds Transport en Logistiek</b> Sociaal voordelig voor arbeiders en werkgevers		Resultaat so
<b>Competenties om te 'participeren'</b>		
<b>Betrouwbaar en stipt handelen.</b> (Deze competenties maken het je gemakke werkomgeving.		
<b>Je leeft de afspraken rond aanwezigheid na</b>		
Je bent aanwezig		
Je bent op tijd aanwezig		
Je verwittigt correct bij afwezigheid		
<b>Je leeft de afspraken rond het uitvoeren van taken na</b>		
Je houdt je aan alle regels en afspraken		
Je communiceert correct over het afwijken van de afspraken		
Je geeft constructieve voorstellen voor regels en afspraken		
<b>Je bent eerlijk en discreet</b>		
Je durft fouten toe te geven		
Je houdt werk en prive gescheiden		
<b>Je toont respect voor mens en materiaal</b>		
Je gaat respectvol om met anderen ongeacht geloof, culturele achtergrond, ideeën		
Je hebt oog voor orde en netheid in de werkomgeving		
Je draagt zorg voor je materiaal volgens de voorschriften		

# “ Waaron zou je hierop inzetten? (1)

Het belang van een duidelijke communicatie van de leerdoelen binnen het opleidingsplan door de trajectbegeleider en/of mentor.

Leerlingen die aangeven een duidelijk overzicht te hebben van de leerdoelen, scoren significant hoger op bijna elk van de kwaliteitsindicatoren voor het werkplekleren.

*Uit eindevaluatie proefproject dual leren* ”





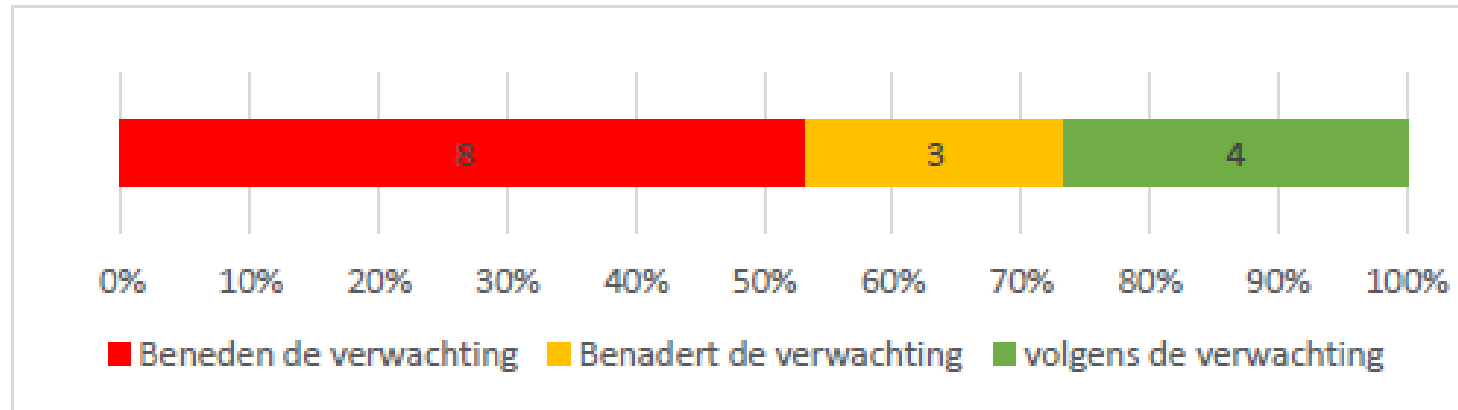
# Waarom zou je hier op inzetten? (2)

## U1. Afstemming van het aanbod op het gevalideerd doelenkader

BENEDEN DE VERWACHTING	BENADERT DE VERWACHTING	VOLGENS DE VERWACHTING
<p>Het aanbod is onvoldoende afgestemd op het gevalideerd doelenkader. <b>De school en de werkplek stemmen niet of nauwelijks af over wie welke doelen aanbiedt.</b> De leerlingen krijgen weinig of geen informatie over het traject of het begeleidingsaanbod.</p>	<p>Het aanbod spoort gedeeltelijk met het gevalideerd doelenkader. De volledigheid, het evenwicht van het aanbod en de afstemming op het verwachte beheersingsniveau zijn nog werkpunten. <b>De school en de werkplek stemmen in beperkte mate af over wie welke doelen aanbiedt.</b> De leerlingen krijgen in beperkte mate informatie over het traject en het begeleidingsaanbod.</p>	<p>Het aanbod spoort met het gevalideerd doelenkader en is nagenoeg volledig. Het aanbod is evenwichtig en afgestemd op het verwachte beheersingsniveau. <b>De school en de werkplek stemmen voldoende af over wie welke doelen aanbiedt.</b> De leerlingen krijgen duidelijke informatie over het traject en het begeleidingsaanbod.</p>

*Uit 'ontwikkelingschalen onderwijsleerpraktijk: duaal traject'*

## Afstemming van het aanbod op het gevalideerd doelenkader (het standaardtraject)



Figuur 1: Afstemming van het aanbod op het gevalideerd doelenkader in de proeftuinen duaal leren tijdens de proefdoorlichtingen (2017-2019).

- Te weinig afstemming van het aanbod op school en op de werkplek op het standaardtraject
- Weinig concrete vertaling van competenties naar activiteiten
- Opleidingsplan niet op maat uitgewerkt van de leerling en de context van de werkplek
- Geen extra ondersteuning in kaart gebracht

# Aan de slag met je eigen opleidingsplan

The Miro logo is displayed in a yellow rectangular box. The word "miro" is written in a lowercase, bold, sans-serif font. To the right of the box, there is a small blue circle with a white play button icon and the word "TOP" above it, and a purple plus sign.

Bespreek in kleine groepjes volgens het OASE-model

OASE-MODEL	aanbrenger	Deelnemers
<b>Stap 1: Onderzoek</b> Timing: 5 min.	Toon jouw <b>opleidingsplan</b> en bespreek de verschillende elementen. Sta ook stil bij eigen opmerkingen en vragen hierover.	Stel elk om beurt 1 W-vraag (wie, wat, waar, wanneer,...) . Stel <b>geen</b> waaromvraag.
<b>Stap 2: Appreciatie</b> Timing: 5 min.	Luister naar de andere deelnemers. Spreek niet.	Formuleer elk om beurt een positief element van aanbrenger i.v.m. het opleidingsplan.
<b>Stap 3: Suggesties</b> Timing: 5 min.	Luister naar de andere deelnemers. Spreek niet.	Formuleer elk om beurt een suggestie aan de aanbrenger. Vul eventueel ook aan, maar breek de suggesties van andere niet af.
<b>Stap 4: Effect</b> Timing: 5 min.	Bedank de andere deelnemers voor hun input. . Vertellen wat hij/zij zal meenemen naar school.	Luister naar de aanbrenger.

# Contact met de werkplek

samengevat

# Tips voor het contact

- ✓ Neem (kort) telefonisch contact op – maak een duidelijke afspraak (minimum 1 uur, met de mentor, een rondleiding?)
- ✓ Steek een **infobrochure** binnen dat spaart in praktische uitleg
- ✓ Vul je **opleidingsplan** reeds zelf aan( wat kan je op school aanbieden)
- ✓ Bereid je gesprek voor (weet wat je wil vragen in het bedrijf, wat je wil zien, ...)
- ✓ Overloop tijdens je kennismakingsgesprek alle mogelijke valkuilen ‘**afstemming**’ en maak duidelijke afspraken naar verwachtingen toe – creëer draagvlak
- ✓ Stem af met de mentor wat je in kaart gebracht hebt aan mogelijke ondersteuning van jou uit, en hoe ...

# Wat zou je aanvullen?

## 2

**WAT DOE JE NU REEDS OM JE DUALE TRAJECT TE STARTEN / VOOR TE BEREIDEN IN SEPTEMBER**

Januari	Februari	Maart	April	Mei	Juni
Juli Vakantie nemen	Augustus Vakantie nemen	September	Oktober	November	December

# Wat onthoud je uit deze sessie?

- Welke tips, ideeën, technieken, ...haal je uit deze sessie die je morgen al kan implementeren?
- Welke tips, ideeën, technieken,... haal je uit deze sessie die je op lange termijn wil inzetten?
- Welke ideeën, inspiratie, technieken heb je uit deze sessie gehaald die je mogelijk zou kunnen/willen uitproberen om weerstand om te buigen?
- Welke tips, ideeën hebben jullie voor ons?

# Einde sessie

Afronding en goodiebag